



## Useful Phone Numbers

### Help Line

Australia	+ 1-800-33-11-77
Canada	+ 1-800-665-4339
Europe	00-800-1810-1810

### Fellowes

Australia	+ 61-3-8336-9700
Benelux	+ 31-(0)-76-523-2090
Canada	+ 1-905-475-6320
Deutschland	+ 49-(0)-5131-49770
España	+ 34-91-748-05-01
France	+ 33-(0)-1-30-06-86-80
Italia	+ 39-071-730041

México	+ 1-800-234-1185
United States	+ 1-800-955-0959

Japan	+ 81-(0)-3-5496-2401
Korea	+ 82-(0)-2-3462-2884
Malaysia	+ 60-(0)-35122-1231
Polska	+ 48-(22)-771-47-40
Singapore	+ 65-6221-3811
United Kingdom	+ 44-(0)-1302-836836
United States	+ 1-630-893-1600



# Office Laminators

## Saturn (125)



## Saturn (95)

Please read these instructions before use.

Veuillez lire ces instructions avant utilisation.

Lea estas instrucciones antes del uso.

**Fellowes** 1789 Norwood Avenue, Itasca, Illinois 60143-1095 • USA • 630-893-1600

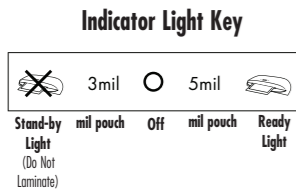
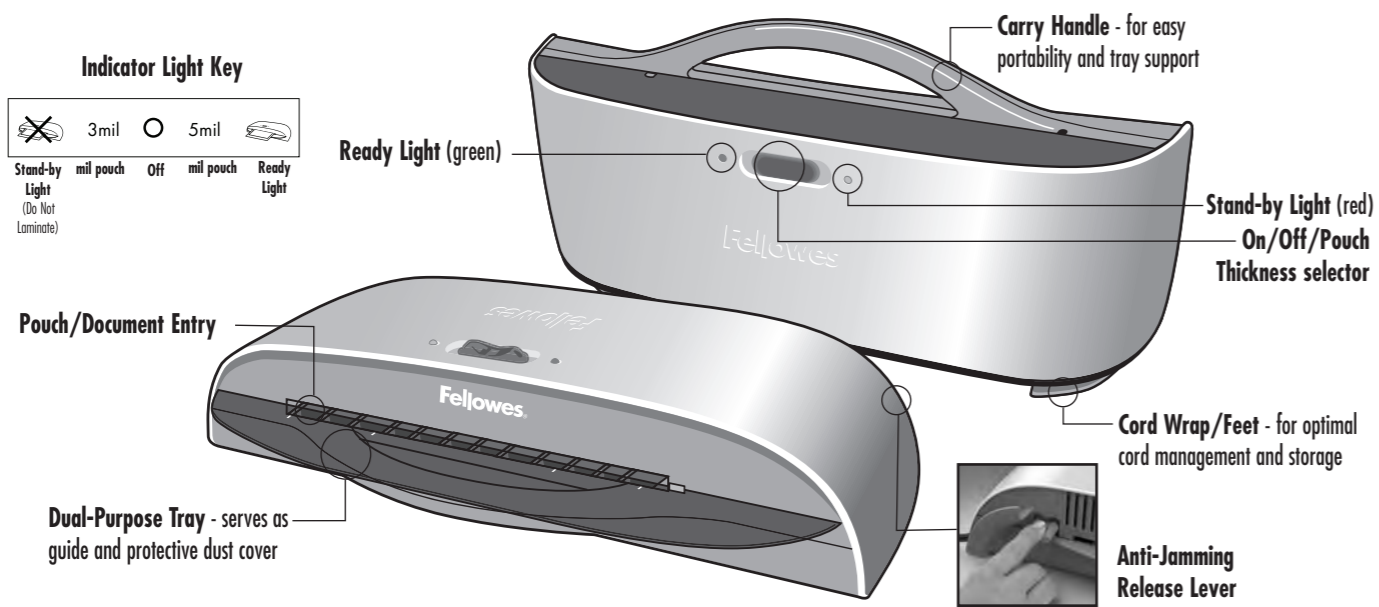
[fellowes.com](http://fellowes.com)

Australia	Canada	Deutschland	France	Japan	Polska	United Kingdom
Benelux	China	España	Italia	Korea	Singapore	United States

2006 Fellowes, Inc. Part No. 401505

[fellowes.com](http://fellowes.com)

# ENGLISH



## CAPABILITIES

	SL 95	SL 125	SL 95	SL 125
Maximum Pouch Thickness	5 mil	5 mil	9.5" (220 mm)	12.5" (330 mm)
Estimated Heat-Up Time	6 Minutes	6 Minutes	120V~	120V~
Approximate Cool-Down Time	90 Minutes	90 Minutes	60 Hz	60 Hz
Lamination Speed	12" (30 cm)/Minute	12" (30 cm)/Minute		

## IMPORTANT SAFETY INSTRUCTIONS — Read Before Using!

### WARNING

- The socket-outlet shall be installed near the equipment and shall be easily accessible.
- To prevent electrical shock, do NOT use laminator close to water and do NOT spill water on laminator, electric cord, or wall socket.
- Do not leave electric cord in contact with a warm surface.
- Do not leave electric cord hanging from a cupboard or shelf.
- Do not use laminator if electric cord is damaged.
- Do not laminate metal objects.



### CAUTION

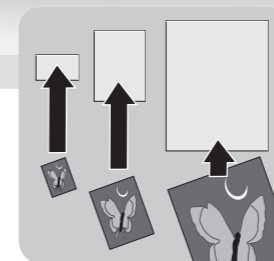
- Only use pouches specifically designed for the lamination setting you intend to use.
- Always supervise children during laminator operation.
- Keep pets away from laminator while in use.
- Switch off and unplug laminator when not in use.
- Do not open or attempt to repair the laminator yourself, as this could result in electric shock and will void your warranty. Contact Customer Service if you have questions. Please note the warranty does not apply in cases of abuse, mishandling or unauthorized repair.
- Always wrap cord around feet while carrying or in storage.

## TIPS

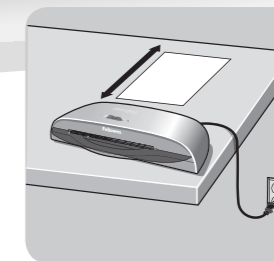
- Always put item in a pouch. Never laminate an empty pouch.
- Trim excess pouch material from around your item after laminating and cooling.
- Before laminating valuable items, do a test run with an item similar in size and thickness.
- When not in use, wrap cord around feet for portable ease and optimal storage.
- Do not laminate heat-sensitive documents (i.e., tickets, ultrasounds, etc.)
- Use a dry-erase marker for writing on laminated pouches.

## ANTES DE PLASTIFICAR

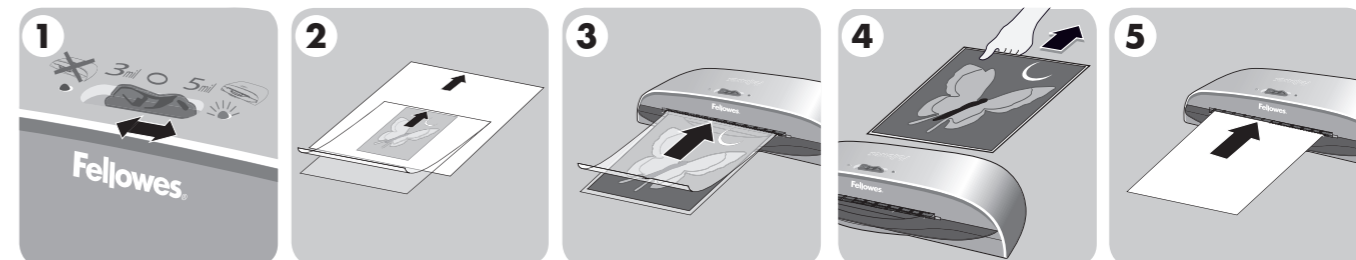
Use las bolsas marca Fellowes® para obtener mejores resultados. Seleccione el tamaño de bolsa adecuado para el artículo antes de plastificar.



- Enchufe la plastificadora en una toma de corriente eléctrica.
- Coloque la plastificadora en una posición que tenga espacio suficiente para que los artículos pasen bien por la máquina.



## PASOS PARA EL PLASTIFICADO



- Deslice el selector de encendido/apagado/espesor de la bolsa al ajuste de 3 ó 5 mil, según el espesor de la bolsa, y espere a que se encienda la luz de listo (color verde).
- Coloque el artículo dentro de la bolsa, contra el borde sellado. Para evitar atascos, use un transportador cuando el artículo sea más pequeño que la bolsa.
- Coloque la bolsa, el lado sellado primero, en la entrada de la plastificadora. Mantenga la bolsa derecha y guíese por el borde para centrarla.
- Para evitar atascos, retire inmediatamente el artículo plastificado de la parte posterior de la máquina. Deje el artículo sobre una superficie plana durante varios segundos hasta que se enfríe.
- Antes de apagar la plastificadora, cargue la hoja de limpieza/transporte en la unidad para limpiarla.

## SOLUCIÓN DE PROBLEMAS

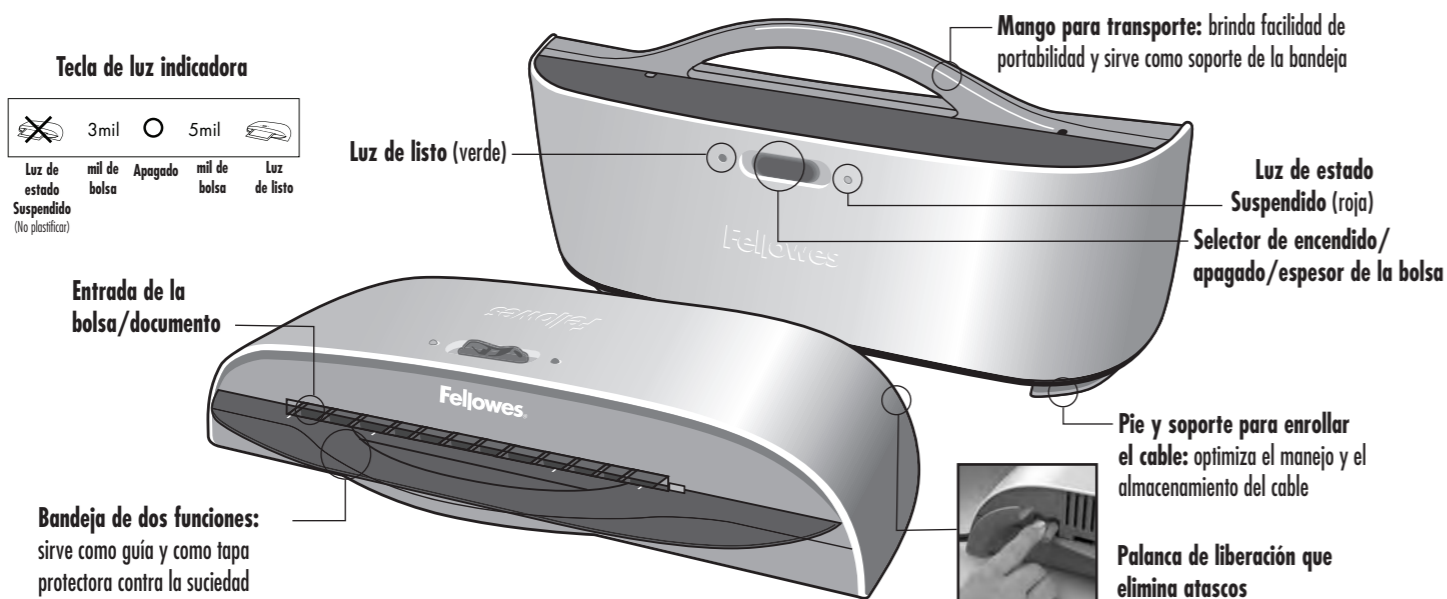
Problema	Causa	Solución
La luz de listo no se enciende después de un periodo prolongado.	La plastificadora está en un lugar húmedo y caluroso.	Lleve la plastificadora a un lugar fresco.
La bolsa no se adhirió completamente al artículo.	El artículo plastificado puede ser demasiado grueso.	Pase el artículo por la plastificadora por segunda vez.
Atasco	El artículo plastificado no se retiró inmediatamente de la parte posterior de la máquina o se plastificaron artículos demasiado pequeños sin usar un transportador.	Oprima la palanca de liberación, que está en la parte posterior de la plastificadora, y hale suavemente la bolsa para quitarla de la unidad. Use la hoja de limpieza antes de plastificar.
	No se usó una bolsa.	Siempre ponga algo dentro de la bolsa.
	La bolsa no estaba centrada o derecha cuando se cargó en la entrada de la bolsa/documento.	Alinee el borde sellado con la entrada de la bolsa/documento. Use la guía para centrar.

**¿Necesita ayuda?**  
**Servicio de atención al cliente:**  
 EE.UU.: 1-800-945-4545  
 Canadá: 1-800-665-4339  
 México: 1-800-234-1185  
[www.fellowes.com](http://www.fellowes.com)  
 Deje que nuestros expertos lo ayuden y le den una solución. Siempre llámenos antes de comunicarse con su vendedor.

## GARANTÍA

Fellowes garantiza que todas las otras piezas de la plastificadora estarán libres de defectos de material y mano de obra durante 2 años a partir de la fecha en que el consumidor original haya adquirido el producto. Si se encuentra algún defecto en cualquiera de las piezas durante el periodo de garantía, la única y exclusiva solución será la reparación o el cambio de la pieza defectuosa, a criterio y cuenta de Fellowes. Esta garantía no se aplica en los casos de uso indebido, manejo inapropiado o reparación no autorizada. **POR MEDIO DEL PRESENTE, TODA GARANTÍA IMPLÍCITA, INCLUIDA LA GARANTÍA DE COMERCIABILIDAD O ADAPTABILIDAD PARA UN PROPÓSITO ESPECÍFICO, SE LIMITA AL PERÍODO DE DURACIÓN CORRESPONDIENTE DE LA**

**GARANTÍA CONFERIDA ANTERIORMENTE. EN NINGÚN CASO FELLOWES SE HARÁ RESPONSABLE DE DAÑOS DIRECTOS O INDIRECTOS ATRIBUIBLES A ESTE PRODUCTO.** Esta garantía le confiere derechos legales. Podría tener otros derechos legales que difieran de lo expuesto en esta garantía. La duración, los términos y las condiciones de esta garantía son válidos en todo el mundo, excepto en los lugares donde la legislación local exija limitaciones, restricciones o condiciones diferentes. Para obtener más detalles o recibir servicio conforme con esta garantía, comuníquese con nosotros o con su distribuidor.



## CAPACIDADES

	SL 95	SL 125	SL 95	SL 125
Espesor máximo de la bolsa	5 mil	5 mil	220 mm	330 mm
Tiempo de calentamiento aproximado	6 minutos	6 minutos	120V~	120V~
Tiempo de enfriamiento aproximado	90 minutos	90 minutos	60 Hz	60 Hz
Velocidad de plastificado	30 cm/minuto	30 cm/minuto		

## INSTRUCCIONES DE SEGURIDAD IMPORTANTES ¡léalas antes de usar la máquina!

### ADVERTENCIA

- El enchufe/la toma debe instalarse cerca del equipo y su acceso debe ser fácil.
- Para evitar una descarga eléctrica, NO use la plastificadora cerca del agua y NO derrame agua sobre la plastificadora, el cable de alimentación eléctrica o la toma de pared.
- No deje el cable de alimentación eléctrica en contacto con ninguna superficie caliente.
- No deje el cable eléctrico colgando de un armario o una repisa.
- No use la plastificadora si el cable de alimentación eléctrica está dañado.
- No plastifique elementos de metal.

### PRECAUCIÓN

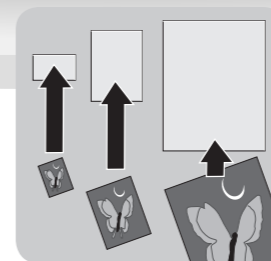
- Use únicamente las bolsas diseñadas específicamente para la modalidad de plastificado que pretende usar.
- Siempre supervise a los niños cuando la plastificadora esté en uso.
- Mantenga a las mascotas alejadas cuando la plastificadora esté en uso.
- Apague y desenchufe la plastificadora cuando la laminadora no esté en uso.
- No abra ni intente reparar la plastificadora por su cuenta, dado que podría ocasionar descarga eléctrica y anular la garantía. Comuníquese con el servicio de atención al cliente si tiene dudas. Esta garantía no se aplica en los casos de uso indebido, manejo inapropiado o reparación no autorizada.
- Siempre enrolle el cable alrededor del pie cuando traslade la unidad o mientras esté guardada.

## SUGERENCIAS

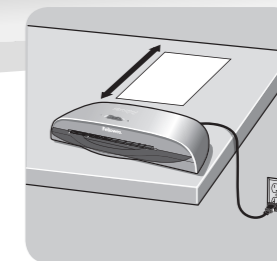
- Siempre poner el artículo dentro de una bolsa. Nunca plastifique una bolsa vacía.
- Recorte el material excedente de la bolsa alrededor del artículo plastificado, cuando éste ya se haya enfriado.
- Antes de plastificar material importante, haga una prueba con algún artículo similar en tamaño y grosor.
- Cuando la unidad no esté en uso, enrolle el cable alrededor del pie para transportarla fácilmente y lograr un óptimo almacenamiento.
- No plastifique documentos sensibles al calor (p. ej., boletos, placas de ultrasonidos, etc.).
- Use un marcador de borrado en seco para escribir sobre las bolsas de plastificado.

## BEFORE YOU LAMINATE

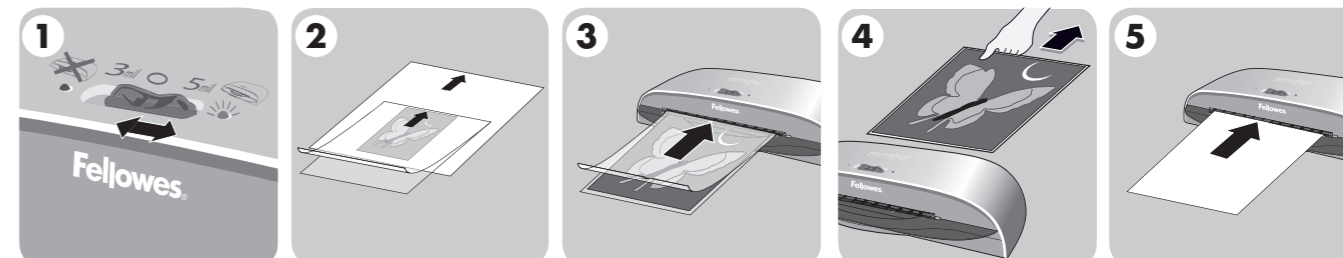
Use Fellowes® brand pouches for best results. Select correct pouch size for laminated item.



- Plug laminator into power outlet.
- Position laminator so you have enough space to allow items to pass freely through the machine.



## LAMINATION STEPS



- Slide On/Off/Pouch Thickness selector to 3 or 5 mil setting to match pouch thickness and wait for green Ready Light.
- Place item inside pouch against the sealed edge. To prevent jamming, use a carrier when item is smaller than the pouch.
- Place pouch, sealed edge first, into laminator entry. Keep pouch straight and use the edge guide to center it.
- To prevent jamming, immediately remove laminated item from back of machine. Let item cool on flat surface for several seconds.
- Before switching off laminator, feed empty cleaning/carrier sheet through machine to clean unit.

## TROUBLESHOOTING

Problem	Cause	Solution
Ready Light does not go on after extended time	Laminator is in a hot, humid area.	Move laminator to a cool dry area.
Pouch did not completely adhere to item.	Laminated item may be too thick.	Pass through laminator a second time.
Jamming	Laminated item was not immediately removed from machine or small items were laminated without a carrier. Pouch was not used. Pouch was not centered or straight when fed through Pouch/Document Entry.	Press release lever, in back of laminator, to gently pull pouch out of machine. Use cleaning sheet before laminating. Always put item in a pouch. Align sealed edge with Pouch/Document Entry. Use guide to center.

## Need Help?

**Customer Service:**  
US: 1-800-945-4545  
Canada: 1-800-665-4339  
México: 1-800-234-1185  
[www.fellowes.com](http://www.fellowes.com)

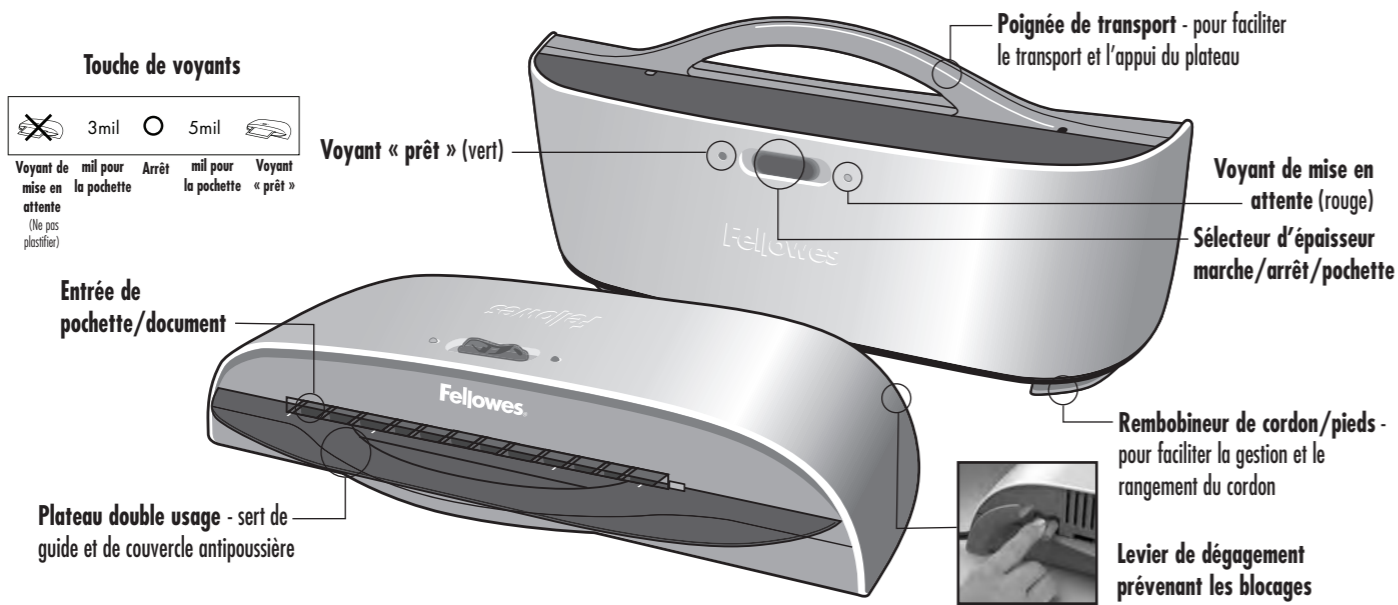
Let our experts help you with a solution. Always call us first before contacting your place of purchase.

## WARRANTY

Fellowes warrants all parts of the laminator to be free of defects in material and workmanship for 2 years from the date of purchase by the original consumer. If any part is found to be defective during the warranty period, your sole and exclusive remedy will be repair or replacement, at Fellowes' option and expense, of the defective part. This warranty does not apply in cases of abuse, mishandling or unauthorized repair. ANY IMPLIED WARRANTY, INCLUDING THAT OF MERCHANTABILITY OR FITNESS FOR A PARTICULAR PURPOSE, IS HEREBY LIMITED IN DURATION

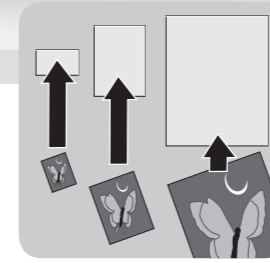
TO THE APPROPRIATE WARRANTY PERIOD SET FORTH ABOVE. IN NO EVENT SHALL FELLOWES BE LIABLE FOR ANY CONSEQUENTIAL OR INCIDENTAL DAMAGES ATTRIBUTABLE TO THIS PRODUCT. This warranty gives you specific legal rights. You may have other legal rights that vary from this warranty. The duration, terms and conditions of this warranty are valid world-wide, except where different limitations, restrictions or conditions may be required by local law. For more details or to obtain services under this warranty, please contact us or your dealer.

# FRANÇAIS

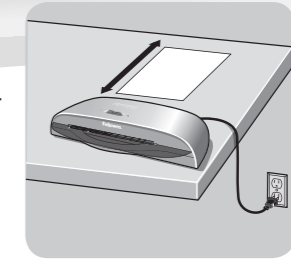


## AVANT DE PLASTIFIER

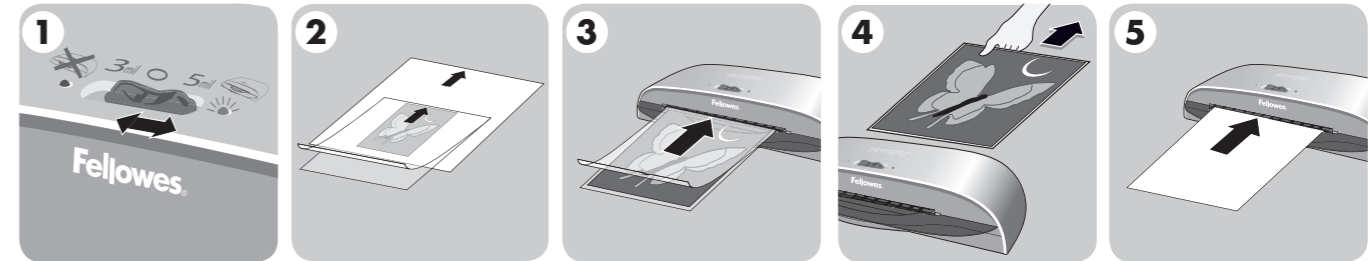
Utilisez les pochettes de marque Fellowes® pour obtenir de meilleurs résultats. Choisissez la taille de pochette qui convient pour l'article à pelliculer.



- Branchez la pelliculeuse.
- Placez-la de manière à avoir suffisamment d'espace afin de pouvoir passer librement les articles dans l'appareil.



## ÉTAPES DE PELLICULAGE



1. Glissez le sélecteur d'épaisseur/marche/arrêt/pochette au réglage de 3 ou 5 mils selon l'épaisseur de la pochette et attendez que le voyant vert « prêt » s'allume.
2. Placez l'article à l'intérieur de la pochette contre le bord scellé. Afin d'éviter un blocage, utilisez un support lorsque l'article est plus petit que la pochette.
3. Placez la pochette, côté scellé d'abord dans l'entrée de la pelliculeuse. Gardez la pochette droite et utilisez le guide-bord pour la centrer.
4. Afin d'éviter un blocage, retirez immédiatement l'article pelliculé de l'arrière de la machine. Laissez l'article se refroidir sur une surface plane pendant plusieurs secondes.
5. Avant d'éteindre la pelliculeuse, faites passer le feuillet de nettoyage/support vide dans l'appareil pour le nettoyer.

## CAPACITÉS

	SL 95	SL 125	SL 95	SL 125
Épaisseur maximum de la pochette	5 mils	5 mils	220 mm	330 mm
Temps de réchauffement estimé	6 minutes	6 minutes	120 V~	120 V~
Temps de refroidissement approximatif	90 minutes	90 minutes	60 Hz	60 Hz
Vitesse de pelliculage	30 cm/minute	30 cm/minute		

## IMPORTANTES INSTRUCTIONS DE SÉCURITÉ – À lire avant d'utiliser l'appareil !

### ⚠ AVERTISSEMENT

- La prise de courant doit être près de l'équipement et facile d'accès.
- Afin d'éviter les chocs électriques, n'utilisez PAS la pelliculeuse près de l'eau et ne versez PAS d'eau sur la pelliculeuse, le cordon électrique ni sur la prise de courant murale.
- Ne laissez pas le cordon électrique entrer en contact avec une surface chaude.
- Ne laissez pas le cordon électrique pendre d'une armoire ou d'une tablette.
- N'utilisez pas la pelliculeuse si le cordon électrique est endommagé.
- Ne plastifiez pas d'objets métalliques.

### ⚠ ATTENTION

- Utilisez seulement les pochettes spécifiquement conçues pour le réglage de pelliculage que vous prévoyez utiliser.
- Supervisez toujours les enfants durant la procédure de pelliculage.
- Gardez les animaux domestiques loin de la pelliculeuse en marche.
- Lorsque vous n'utilisez pas l'appareil, éteignez et débranchez la pelliculeuse.
- N'ouvrez pas et n'essayez pas de réparer vous-même la pelliculeuse, car cela pourrait provoquer des chocs électriques et annuler votre garantie. Contactez le Service à la clientèle si vous avez des questions. Veuillez noter que la garantie ne couvre pas les cas de mauvaise utilisation, mauvaise manipulation ou réparation interdite.
- Enroulez toujours le cordon autour des pieds pendant le transport ou le rangement.

## CONSEILS

- Placez toujours l'article dans une pochette. Ne plastifiez jamais de pochette vide.
- Taillez le surplus de pochette autour de votre article après le pelliculage et le refroidissement.
- Avant de plastifier les articles précieux, faites un essai avec un article de taille et d'épaisseur semblables.
- Lorsque la pelliculeuse n'est pas utilisée, enroulez le cordon autour des pieds pour faciliter le transport et le rangement.
- Ne plastifiez pas les documents thermosensibles (par ex. billets, ultrasons, etc.).
- Utilisez un marqueur effaçable à sec pour écrire sur les pochettes pelliculées.

## DÉPANNAGE

Problème	Cause	Solution
Le voyant « prêt » ne s'allume pas après une certaine période de temps.	La pelliculeuse est dans un endroit chaud et humide.	Placez la pelliculeuse dans un endroit frais et sec.
La pochette n'a pas adhéré complètement à l'article.	L'article pelliculé est peut-être trop épais.	Passez dans la pelliculeuse une deuxième fois.
Blocage	L'article pelliculé n'a pas été retiré immédiatement de l'appareil ou de petits articles ont été plastifiés sans support.  On n'a pas utilisé la pochette.  La pochette n'était pas centrée ou droite en pénétrant dans l'entrée de pochette/document.	Appuyez sur le levier de dégagement à l'arrière de la pelliculeuse pour retirer délicatement la pochette de l'appareil. Utilisez le feuillet de nettoyage avant le pelliculage.  Placez toujours l'article dans une pochette.  Alignez le bord scellé avec l'entrée de pochette/document. Utilisez le guide pour centrer.

## GARANTIE

Fellowes garantit que toutes les pièces de la pelliculeuse seront exemptes de tout vice de matériau ou de fabrication pendant une période de 2 ans à partir de la date d'achat par le consommateur initial. Si une pièce s'avère défectueuse durant la période de garantie, votre seul et unique recours sera la réparation ou le remplacement de la pièce à la discrétion et aux frais de Fellowes. Cette garantie ne couvre pas les cas de mauvaise utilisation, mauvaise manipulation ou réparation interdite. TOUTE GARANTIE IMPLICITE, Y COMPRIS CELLE DE QUALITÉ MARCHANDE OU D'ADAPTATION À UNE UTILISATION PARTICULIÈRE, SE LIMITE PAR LA PRÉSENTE À LA DURÉE DE LA PÉRIODE DE GARANTIE APPROPRIÉE ÉTABLIE DANS CE DOCUMENT. EN AUCUN

CAS, FELLOWES NE SERA TENUE RESPONSABLE DE QUELQUE FAÇON QUE CE SOIT DE TOUT DOMMAGE INDIRECT OU CONSÉCUTIF ATTRIBUABLE À CE PRODUIT. Cette garantie vous donne des droits juridiques spécifiques. Vous pourriez aussi avoir d'autres droits juridiques différents de cette garantie. La durée, les modalités et les conditions de cette garantie s'appliquent partout au monde sauf dans les cas où différentes limites, restrictions ou conditions pourraient être exigées par la loi locale. Pour plus de détails ou pour obtenir un service sous cette garantie, veuillez nous contacter ou contacter votre concessionnaire.

## Vous avez besoin d'aide ?

**Service à la clientèle :**  
É.-U. : 1-800-945-4545  
Canada : 1-800-665-4339  
Mexique : 1-800-234-1185  
[www.fellowes.com](http://www.fellowes.com)

Laissez nos experts vous aider à trouver une solution. Appelez-nous toujours avant de contacter votre point d'achat.